

## ワシ類と人との関わり

Interaction between eagles and humans

**明** 治時代中期まで、尾の羽を矢羽根に使うために、北海道各地でワシ類を百羽単位で捕獲していたと記録にあります。現在では、オオワシとオジロワシは天然記念物に、クマタカは絶滅危惧種に指定され、保護されています。

**U** ntil the middle of the Meiji era (1868-1912), hundreds of eagles were reportedly captured in Hokkaido, with their tail feathers used as fletching. However, they are now protected; Steller's sea eagles and white-tailed eagles are listed as natural monuments and mountain hawk-eagles are listed as a threatened species.



ガラスに衝突して保護された  
クマタカ幼鳥  
A young mountain hawk-eagle protected  
after colliding with a glass surface

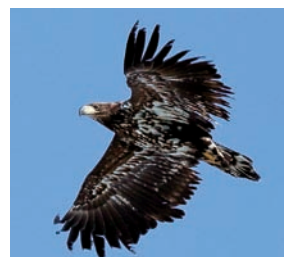
鉛中毒で死亡したオオワシの計測  
Measurement of a Steller's sea eagle  
dead from lead poisoning

**保** 護されているワシ類ですが、十勝地方ではエゾシカの残渣を食べる際に、鉛玉を誤飲して、中毒する個体を確認されています。交通事故やガラス窓への衝突など人為的原因で傷つく個体や、死亡する個体もいます。

**A** lthough eagles are protected, there is evidence that some eagles in the Tokachi region accidentally swallow lead bullets while eating the residue of Yezo sika deer, resulting in lead poisoning. In addition, some eagles are injured or even killed by man-made causes, such as car accidents or collisions with glass windows.

**北** 海道十勝地方ではワシ類を観光資源として利用しようとする試みがなされています。冬季に十勝川をボートで下るワシ・クルーズでは、オオワシ、オジロワシがほぼ 100% の確率で観察できるほか、タンチョウも見ることができます。

**A** ttempts have been made to promote eagles as a tourism resource in the Tokachi region of Hokkaido. You can almost always observe Steller's sea eagles and white-tailed eagles while enjoying an eagle cruise down the Tokachi River during the winter season. You can also see red-crowned cranes.



オオワシ 幼鳥  
A young Steller's sea eagle



十勝川ワシ・クルーズ  
An eagle cruise on the Tokachi River

**ワ** シ・クルーズはガイドを「日本野鳥の会」の会員が務めるなど、ワシ類への悪影響がないように配慮しながら進められています。今後とも、ワイズユースを心がけ、保護だけに偏らず、地域振興の資源の一つとして、ワシ類との共存を考えて行く柔軟性も必要ではないでしょうか。

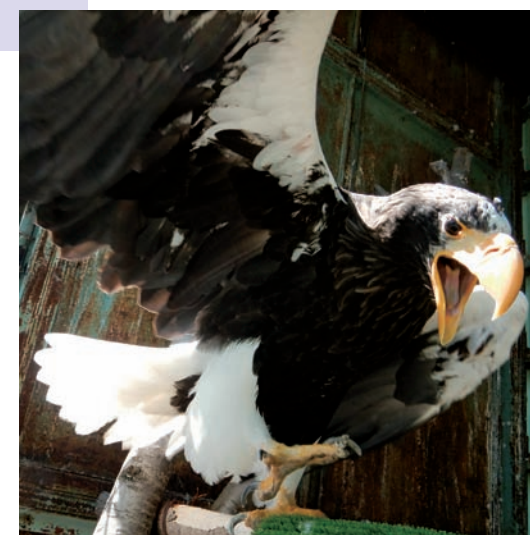
**T** he cruise is operated with consideration of potentially adverse impacts on eagles; for example, cruise guides are members of the Wild Bird Society of Japan. We must be flexible in our interaction with eagles; we should not only protect them, but also keep wise use of them in mind, for example, as resources for regional development.

クマタカの飛翔(飼育個体)  
A flying mountain hawk-eagle (hand-reared)



## 十勝地方の ワシ類

Eagles in the Tokachi region



国立大学法人 帯広畜産大学  
農業共生圏高度専門家育成事業

Obihiro University of Agriculture and Veterinary Medicine  
The Project for Advanced Expert Training  
in Symbiotic Areas of Agriculture and Nature



## 十勝のワシ類の生態

### Ecology of eagles in the Tokachi region

**北** 海道十勝地方で見ることのできるワシ類はオオワシ、オジロワシ、クマタカの3種類です。オジロワシとクマタカは少数が十勝地方で繁殖しています。オオワシと多くのオジロワシは越冬のため、冬に十勝に渡ってきます。

**Y** ou can spot three species of eagles in the Tokachi region, Hokkaido: Steller's sea eagles, white-tailed eagles, and mountain hawk-eagles. A small number of white-tailed eagles and mountain hawk-eagles breed in the Tokachi region. Steller's sea eagles and many white-tailed eagles migrate to the Tokachi region to overwinter.



オジロワシ 成鳥  
An adult white-tailed eagle



オオワシ 成鳥  
An adult Steller's sea eagle



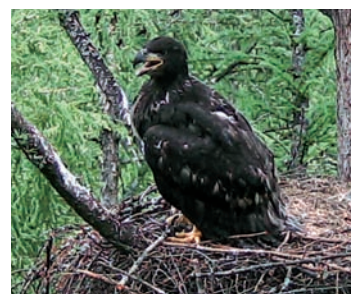
クマタカ 成鳥(飼育個体)  
An adult mountain hawk-eagle  
(hand-reared)

**オ** ジロワシは、早いつがいでは2月中旬から卵を産み始め、抱卵。4月中旬～5月にかけてヒナが孵(かえ)り、巣内での子育ては約3ヶ月続きます。その後、ヒナは巣の外に出ますが、すぐには独立できず、親から餌をもらい続けます。

**W** hite-tailed eagle pairs start laying and brooding eggs in mid-February at the earliest. Chicks hatch from mid-April to May, and are reared in the nest for about three months. The chicks then leave the nest, but are not yet fully independent and continue to be fed by their parents.



抱卵中の成鳥  
An adult white-tailed eagle brooding



巣の中の幼鳥  
The young in the nest

**ク** マタカは、早いつがいでは3月下旬から卵を産み始め、抱卵。5月中旬～6月にかけてヒナが孵(かえ)り、巣内での子育ては約3ヶ月続きます。巣の外に出た後も、親から餌をもらい続けます。

**M** ountain hawk-eagle pairs start laying and brooding eggs in mid-March at the earliest. Chicks hatch from mid-May to June, and are reared in the nest for about three months. Even after they leave the nest, they continue to be fed by their parents.



抱卵中の成鳥  
An adult mountain hawk-eagle brooding



巣の中の幼鳥  
The young in the nest

**オ** ワシとオジロワシは冬季に越冬のために多くの個体が、ロシア極東地方などのより北方から渡ってきます。特にオオワシは分布がロシア極東地方と日本に限られる希少種で、生息数は世界中で4,600～5,100羽と考えられています。そのうちの約1,400～1,700羽が北海道東部を中心として越冬しています。

**D** uring the winter season, many Steller's sea eagles and white-tailed eagles, from far northern regions such as the Russian Far East, migrate to the Tokachi region to overwinter. Steller's sea eagles, in particular, are a rare species distributed only in the Russian Far East and Japan. There are only 4,600-5,100 in the world, of which about 1,400-1,700 overwinter mainly in eastern Hokkaido.



オオワシ 越冬個体  
An overwintering Steller's sea eagle



サケを食べるオジロワシ  
A white-tailed eagle eating a salmon

**冬** 季のオジロワシ、オオワシ、クマタカにとって、十勝川などを遡上してくるサケは重要な餌の一つです。狩猟や有害鳥獣駆除で出たエゾシカの残滓も食べられています。

**S** almon running up rivers, such as the Tokachi River, are an important food source for these three eagle species during winter. They also eat residues of Yezo sika deer killed by hunting or pest extermination.

#### 資料および写真提供

大熊勲、太田奈緒、おびひろ動物園、嘉藤慎譲、玉田裕介、平井克玄、北海道開発局、北海道クマタカ研究会、柳川久、吉村和也  
The information and pictures were adapted with permission from: Isao Ookuma, Nao Ota, Obihiro Zoo, Mitsuyoshi Kato, Yusuke Tamada, Katsui Hirai, Hokkaido Regional Development Bureau, Hokkaido Mountain Hawk-eagle Research Group, Hisashi Yanagawa and Kazuya Yoshimura

\*本冊子は「農業共生圏高度専門家育成事業」の一環として作成されています  
This leaflet was created as part of the Project for Advanced Expert Training in Symbiotic Areas of Agriculture and Nature.

2021/02/15