

エゾモモンガとのつきあい方

How to interact with flying squirrels

帯 広畜産大学の構内には多くのエゾモモンガが生息しています。大学のキャンパスとその周辺に149個の巣箱をかけ、8月～10月の3カ月調査した結果、その年に産まれた仔24個体も含めて91個体が記録されました。

M any flying squirrels live on the university campus. We put up 149 nest boxes in and around the campus, and observed the nest boxes for three months from August to October. We counted a total of 91 individuals, including 24 juveniles born in the year.



巣に戻ってきたモモンガ。
後ろの建物は3号館
A flying squirrel having
returned to the nest.
The building behind is
the General Research
Building III.

滑空するモモンガ
A flying squirrel in mid-glide



大 学構内のエゾモモンガは私たちが調査を始めた30年前と比べて、現時点でも大きく減っていないと思います。ただし、彼らが生活する林地は少しずつ面積を減らしていていますし、彼らが移動に使う並木も切られています。

T he number of flying squirrels on campus does not seem to be greatly reduced from that of 30 years ago, when we began investigation; however, the forested area they inhabit is gradually decreasing, and rows of trees used for their migration are being cut down.

帯 広畜産大学の南西端には高速道路で分断された林の間をエゾモモンガが行き来できるように、人工の横断構造物が作られています。モニタリングによって、この構造物を利用して移動するエゾモモンガが確認されています。場合によってはこのような人工物による保護対策が必要となるケースもあります。

A crossing structure has been installed at the southwest end of the campus, to make it easier for the squirrels to transit between the forests bisected by the freeway. Monitoring revealed that the squirrels used the structure to cross; thus, we may need to install more such structures to protect them.



伐採により分断された林
A forest fragmented by deforestation

モモンガ用の道路横断構造物
A road-crossing structure
for flying squirrels



資料および写真提供

浅利裕伸、鈴木 圭、濱田瑞穂、福谷麻方、柳川 久、山口裕司
Collaborators: Yushin Asari, Kei K. Suzuki, Mizuho Hamada, Maho Fukuya,
Hisashi Yanagawa, Yuji Yamaguchi
*本冊子は「農業共生圏高度専門家育成事業」の一環として作成されています

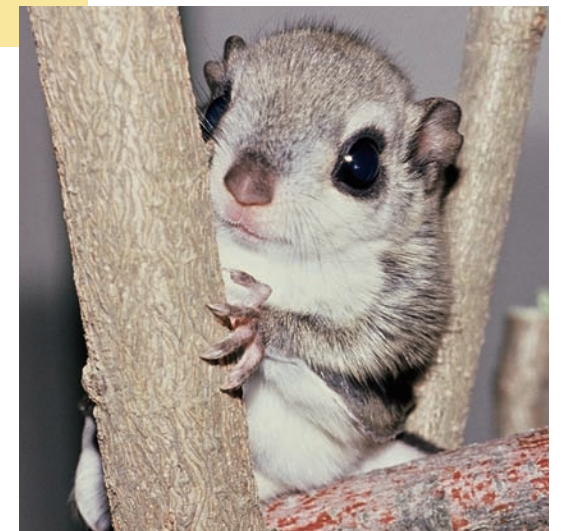


帯広畜産大学の

エゾモモンガ

Flying squirrels

on the campus of Obihiro University
of Agriculture and Veterinary Medicine



国立大学法人 帯広畜産大学

Obihiro University
of Agriculture and Veterinary Medicine

キャンパスのエゾモモンガの生態

Ecology of the flying squirrels on campus

帯 広畜産大学の構内には多くのエゾモモンガが生息しています。夜行性で人目に触れにくい動物ですが、実は私たちのごく身近でも生活している動物です。エゾモモンガは冬眠をせず、一年を通して活動します。

M any flying squirrels live on the campus of Obihiro University of Agriculture and Veterinary Medicine. Although we seldom see them because they are nocturnal, they actually live very close to us. Flying squirrels do not hibernate, but are active throughout the year.



夏毛のモモンガ
A flying squirrel with summer pelage



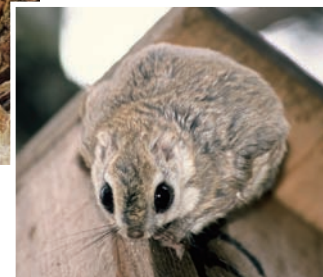
冬毛のモモンガ
A flying squirrel with winter pelage

巢 には天然の樹洞や、キツツキの古巣を使います。入り口の直径が3～4 cmの小鳥用巣箱もよく使われますが、保温性に劣る巣箱は厳冬期には利用されません。

F lying squirrels typically nest in natural tree cavities or old woodpeckers' nests. Nest boxes with entrance holes of 3-4 cm in diameter are also often used; however, they are not used in winter due to poor heat retention.



樹洞から顔を出すモモンガ
A flying squirrel peeking out from a tree cavity



巣箱を使うモモンガ
A flying squirrel using a nest box

工 ゾモモンガはほぼ完全な植物食です。エゾモモンガは主に樹木の葉や芽を食べているため、クルミやマツ類など種子食中心のエゾリスとは食物資源の使い分けができています。

F lying squirrels are largely plant eaters, feeding mainly on tree leaves and leaf buds; whereas, red squirrels feed chiefly on walnut seeds and pine seeds. Therefore, there is little overlap in the food resources of the two species.



カラマツの芽を食べるモモンガ
A flying squirrel eating larch leaf buds



ヤナギの葉を食べるモモンガ
A flying squirrel eating willow leaves

工 ゾモモンガは年に1～2回出産し、一回の出産で2～6匹の子を産みます。子は生後35日で目が開き、約60日で巣立ちをします。滑空の練習は生後50日くらいから始まります。

F lying squirrels give birth once or twice a year, with two to six pups in one delivery. Pups usually open their eyes at 35 days after birth, and then leave the nest at around 60 days. They start practicing gliding about 50 days after birth.



出生当日の赤裸なモモンガ
A hairless flying squirrel on the day of birth



生後約60日のモモンガ
A flying squirrel at about 60 days after birth

大 学構内のエゾモモンガは、雌で平均2 ha、雄で平均7 haの行動圏を持っています。繁殖している雌同士は避け合う傾向がありますが、雄と雌、雄同士、雌同士の行動圏は重なり合っています。

F lying squirrels on the campus have a home range of about 2 ha (female) and 7ha (male) on average. Although females tend to keep away from each other during breeding, the home ranges of different females, males, and of males and females, overlap.