

## 人とタカ類との共存のために

Encouraging the coexistence of people and hawks

十勝平野の猛禽類の生息状況は近年変動しています。オオタカは十勝平野ではやや減少傾向にあります。ハイタカは増減を繰り返しています。両種と異なり、ノスリは急激に増加しています。

The habitat status of raptors in the Tokachi Plain has been changing in recent years. The numbers of goshawks are slightly decreasing, while those of the sparrowhawk are alternately increasing and decreasing. In contrast to these species, the numbers of common buzzards are rapidly increasing.



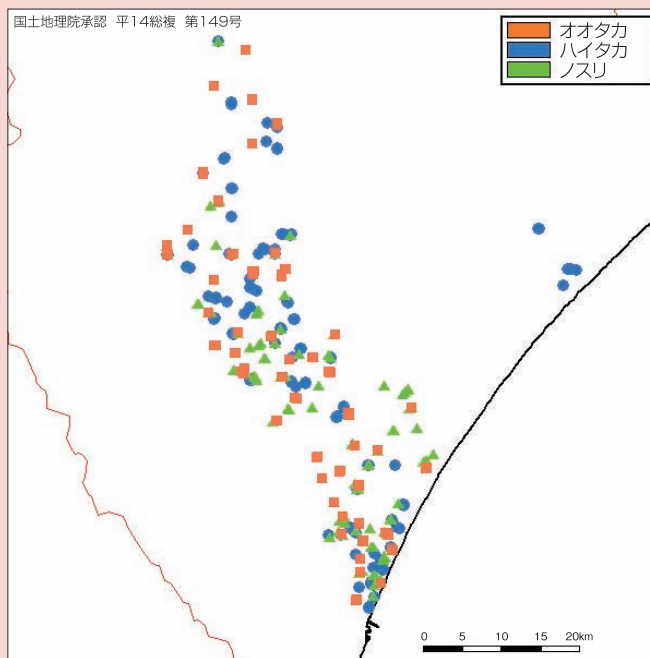
保護されたノスリのヒナ  
A rescued common buzzard chick



ノスリの成鳥  
An adult common buzzard

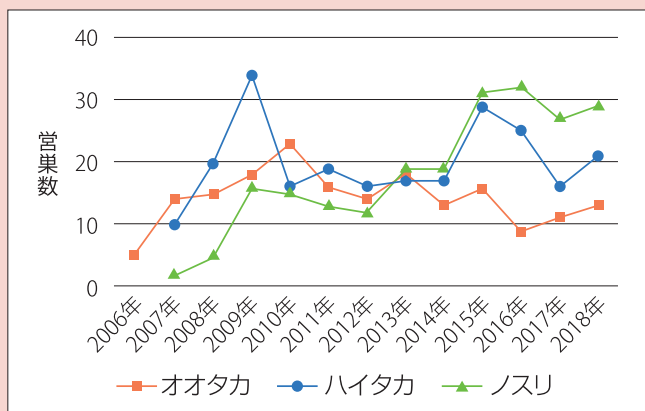
十勝平野でオオタカ、ハイタカと共存するためには、異なった林齢（植林後の年数）の林の存在が大切です。ハイタカの繁殖に必要な林齢20年からの林と、オオタカの繁殖に必要な林齢30年からの林を常に存在させる事が重要です。

Forests of different ages (years after planting) are necessary for the coexistence of people and goshawks and sparrowhawks in the Tokachi Plain. It is important to maintain forests of at least 20 years of age for the breeding of sparrowhawks, and at least 30 years of age for the breeding of goshawks.



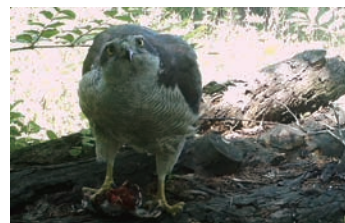
オオタカ（赤）、ハイタカ（青）、ノスリ（緑）の十勝地方中・南部の巣の分布

Nest distribution of the goshawk (red), sparrowhawk (blue), and common buzzard (green), in the middle and southern part of the Tokachi region.

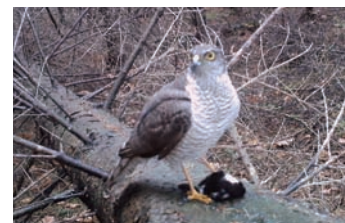


オオタカ（赤）、ハイタカ（青）、ノスリ（緑）の十勝での営巣数の年変動（2006-2018）

Annual variation in the number of nests of the goshawk (red), sparrowhawk (blue), and common buzzard (green), in the Tokachi region (2006-2018).



オオタカ  
An adult northern goshawk



ハイタカ  
An adult Eurasian sparrowhawk



## 十勝平野の オオタカと ハイタカ

Northern goshawks  
and Eurasian sparrowhawks  
in the Tokachi Plain



国立大学法人 帯広畜産大学

Obihiro University  
of Agriculture and Veterinary Medicine

北海道ラプターコンサベーション  
Hokkaido Raptor Conservation



## オオタカとハイタカとは？

What are the northern goshawk and the Eurasian sparrowhawk?

**オ** オオタカとハイタカは準絶滅危惧種に指定されている希少な猛禽類です。オオタカはカラスくらいの大きさ、ハイタカはハトくらいの大きさで、両種とも鳥類を主な餌としています。

**T** he goshawk and the sparrowhawk are rare raptors, listed as near threatened species. The goshawk is about the size of a crow, and the sparrowhawk is about the size of a pigeon. Both species feed chiefly on birds.



ハイタカの成鳥  
An adult Eurasian  
sparrowhawk

オオタカの成鳥  
An adult northern  
goshawk



資料および写真提供

嘉藤慎議(株式会社 地域環境計画)、十勝ハイタカプロジェクト、  
平井克玄、柳川久  
Mitsuyoshi Kato (Regional Environmental Planning Inc.),  
Tokachi Eurasian Sparrowhawk Project, Katsui Hirai, Hisashi Yanagawa  
\*本冊子は「農業共生圏高度専門家育成事業」の一環として作成されています

**北** 北海道で繁殖するオオタカとハイタカは、春になると繁殖する林に戻ってきます。オオタカは4月中旬から、ハイタカは5月上旬から産卵し、6月にはヒナがかえり、7～8月に巣立ちます。繁殖が終わると越冬地に移動します。

**B** oth species breed in Hokkaido, and therefore in spring they return to the forests where they breed. Goshawks begin to lay eggs from mid-April, and sparrowhawks from early May. Chicks hatch in June, and leave the nest in July and August. After breeding, they migrate to the wintering grounds.



オオタカの産卵→抱卵→育雛→巣内のヒナ  
Northern goshawk : eggs in the nest → incubation → chick raising → chicks in the nest



ハイタカの産卵→抱卵→育雛→巣内のヒナ  
Eurasian sparrowhawk : eggs in the nest → incubation → chick raising → chicks in the nest

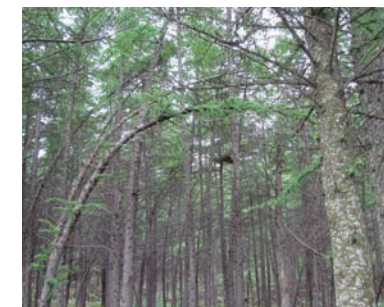
**オ** オオタカもハイタカも十勝平野では主に防風林で繁殖します。オオタカの巣は植林して平均45年のカラマツ林に多くあります。ハイタカはやや若い平均38年の林で、カラマツだけでなく、トドマツやストロブマツなど常緑針葉樹の林でも繁殖します。繁殖する林が2種の間で異なるのは、ハイタカがオオタカに食べられるリスクを減らすためだと考えられています。

**B** oth goshawks and sparrowhawks generally breed in windbreaks in the Tokachi Plain. The nests of goshawks are typically found in Japanese larch forests planted 45 years ago on average. On the other hand, sparrowhawks nest and breed in slightly younger forests (averaging 38 years old), not only of Japanese larch but also of evergreen conifers such as the Sakhalin fir and white pine. The assumed reason for the difference in the two species' breeding forests is that it reduces the risk of sparrowhawks being eaten by the goshawks.



オオタカの巣と営巣林  
Nests and nesting forests  
of the goshawk

ハイタカの巣と営巣林  
Nests and nesting forests  
of the sparrowhawk



**両** 種の巣の密度は、100km<sup>2</sup>あたり平均でオオタカが約2巣、ハイタカが約3巣でした。農地が広大で森林が少ない十勝平野では、森林性の両種の巣の密度は低くなっています。

**T** he nest density is roughly 2/100 km<sup>2</sup> for goshawks, and roughly 3/100 km<sup>2</sup> for sparrowhawks, on average. The nest density of both woodland species is low in the Tokachi Plain, with its extensive farmland and scarce forests.